

## 第二章 目標、特色與課程

### 壹、現況描述

#### 一、校務與院發展計畫之概述

##### (一) 本校校務發展計畫簡介

依據本校中長程（100~104 年）校務發展計畫，校務使命為「培養學生具放眼全球的視野、加強教師的研究能量、強化學生的學習能力、活化臺北校區的資產」。同時，在該 4 項校務使命之基礎上，中長程校務發展計畫的發展願景為「提升各領域教學暨研究表現，成為國內該領域領先發展之系所」。另外，為配合本校 100 年度校務評鑑之辦理，該計畫同時將本校與學生學習相關之校園精神、教育目標、基本素養、八大核心能力等（如圖 2-1）一併納入本校中長程校務發展計畫，期與本校自我定位、校務使命與願景相互呼應，以作為各單位擬定中長程發展計畫之參考。



圖 2-1：臺北大學校園發展目標

##### (二) 本校公共事務學院發展願景與教育目標

臺北大學公共事務學院的發展願景與教育目標，係致力於推動國際化、提升學術地位與推動產官學合作。公共事務學院積極籌設「學術交流委員會」，加強國際、兩岸學術交流；成立「學術發展策略委員會」，研擬邁向

頂尖學院計畫；與考試院、行政院研擬設立之「國家文官學院」合作，協助中高階文官進行在職進修，並授予學位，以提升公共事務學院對公部門之影響。而在教育目標、學生應具備基本素養與能力說明如下：

1. 教育目標：培育兼具公共事務專業核心能力與社會關懷之現代公民。
2. 學生應具備之基本素養：專業與倫理、人文與國際觀。
3. 學生應具備之核心能力：獨立思考與批判、跨領域整合與解決問題、溝通協調與合作、公共參與、誠信正直與自省、理解尊重多元差異、政策制定與執行。

## 二、本所設立宗旨、教育目標與核心能力及制定情形

本所之設立背景，係民國 57 年我國政府為解決經濟快速成長下所帶來的都市化及其整體規劃和制度修訂等問題，所設立全臺第一所都市規劃領域之研究所，設立目的除了建立我國培育都市及區域規劃專業人才的教育單位，亦期望成為都市及區域發展的學術重鎮。緣此，本所針對設立宗旨、教育目標的層級關係與核心能力訂定說明如後。

### （一）本所設立宗旨

1. 都市及區域發展與環境規劃管理的專業學術研究單位。
2. 培育都市及區域規劃專業人才及學術研究人才的專業教育單位。
3. 提供都市及區域發展與環境規劃管理意見的專業諮詢智庫。

### （二）校院與本所教育目標之關係

綜觀本校與公共事務學院的教育目標，皆為「培育兼具跨界（公共事務）專業核心能力與社會關懷之優質現代公民」。亦即，本校學生除需具備多元專業能力，亦需包含社會新知與關懷等成為現代公民不可或缺的基本素養；另依據設立宗旨，本所在教學上以都市及區域發展與環境規劃管理為主要發展範疇，期使本所研究生兼備理論素養及實務能力，成為有專業之通才及綜合規劃研究人才，具體教育目標如下（詳參圖 2-2）：

#### 1. 碩士班

- （1）培育能勝任規劃機構實務工作，具有專精的通才規劃師，可以參與團隊或獨立執行都市及區域政策研擬、發展規劃及管理工作。
- （2）培育能勝任學術機構研究工作，具有專精的研究助理，可以協助研究員或團隊執行都市及區域發展相關議題研究工作。

(3) 培育能攻讀國、內外博士班，繼續從事學術研究能力的人才。

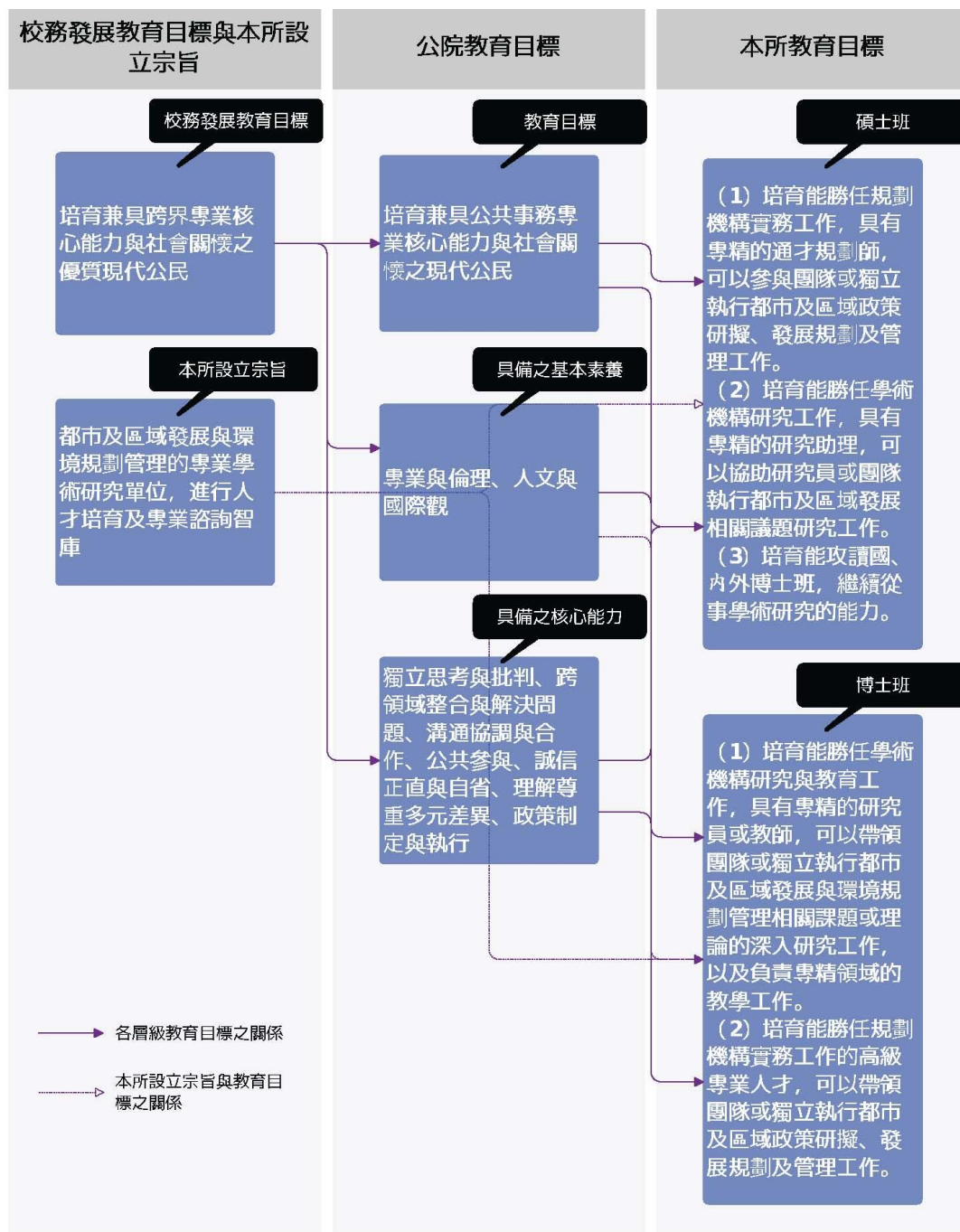


圖 2-2：各層級教育目標關係圖

## 2. 博士班

(1) 培育能勝任學術機構研究與教育工作，具有專精的研究員或教師，可以帶領團隊或獨立執行都市及區域發展與環境規劃管理相關課題或

理論的深入研究工作，以及負責專精領域的教學工作。

(2) 培育能勝任規劃機構實務工作的高級專業人才，可以帶領團隊或獨立執行都市及區域政策研擬、發展規劃及管理工作。

(三) 本所教職員與學生對教育目標之認同

有關本所的教育目標，本所盡可能透過各項管道及措施，例如各種會議、網站資訊公布、提供新生入學手冊與舉辦各聚會等途徑，讓本所師生能夠充分吸收了解與認同。以下就本所教職員及學生對教育目標的認知途徑與管道加以說明。

### 1. 教師

面對全球化趨勢及來自其他學校的競爭壓力，為求持續發展，本所教師利用各種會議與見面機會，對本所教育目標及發展方向進行常態性的意見交換。目前達成的共識內容如前段所列，教師們均能清楚認知，並且在研究、教學與服務工作上配合執行。同時，為具體實現教育目標，本所在課程設計與學習活動上有許多配合作為（詳第三章 教師教學與支持系統）。

### 2. 職員

本所職員包括助教 1 名，負責本所教務、學務、研發、設備以及會議等相關行政工作。本所助教為 97 學年度畢業系友，擔任該職已達 5 年以上，對於本所教育目標有相當的認知與瞭解，並提供教師教學與研究上的協助。

### 3. 學生

本所以下列方式協助學生對於本所教育目標有所認知與配合：

(1) 網頁資訊明確公開

本所網頁有專人負責資料的維護及更新，一般大眾或學生均可透過本所網頁提供的設立宗旨、教育目標以及發展方向等資訊，對新生與在校生而有更清楚的認知。

(2) 提供學生手冊

本所新生入學之際，皆會收到本所製作的學生手冊，手冊中羅列本所發展歷程、教育目標、師資、課程規劃、獎助學金申請及其他相關規定，有助於學生對本所教育目標的認知並儘速融入本所的學習環境中。

(3) 舉辦新生座談會

每年新生入學前，由本所辦理新生座談會，座談會中先由在校生及師長簡介學校環境、本所教育目標、課程規劃、師資陣容、教學內涵、未來發展與願景等資料，並由在校生以過來人的經驗提供新生相關疑問的解答，增加學生對本所教育目標的認知。

#### (4) 在校生代表出席所務會議

本所邀請碩士班與博士班代表出席參與所務會議，藉由此參與，讓在校生表達包含教育目標在內的所務意見，並經由會議參與增加對教育目標的認知。

#### (四) 本所核心能力及其制定情形

在本所課程之規劃上，特別是「核心課程」所教授的內容必須符合碩博士班教育目標，使本所學生於學習過程中得培養出應有的核心能力。故作為一培育我國都市與區域規劃菁英的教育機構，需對本所開設各項課程所具備的核心能力有所認知，並予以該有的任務。本所歷經多次所務會議決議，分別對碩士班與博士班訂定 6 項及 4 項核心能力（見表 2-1），且各核心課程必須具備至少 1 項核心能力，在各項能力下另訂有數項指標，以衡量核心課程與其應具備核心能力的適切性與關聯性（有關教學目標、核心能力與課程規劃說明詳參補充資料「附件 2-A」）。

表 2-1：碩博班核心能力一覽表

碩 士 班	核心能力一、規劃理論與法規的基礎專業知識
	核心能力二、規劃與發展相關議題的實務操作能力
	核心能力三、都市及區域發展相關議題研究工作的能力
	核心能力四、可溝通水準的外語聽、說、讀、寫能力
	核心能力五、培養規劃倫理與社會多元關懷的能力
	核心能力六、具備考取都市計劃技師證照及公職的條件與能力
博 士 班	核心能力一、都市及區域發展與環境規劃管理相關課題或理論的研究能力
	核心能力二、都市及區域發展與環境規劃管理專精領域教學工作的能力
	核心能力三、帶領或指導都市及區域發展與環境規劃管理相關政策研議、發展規劃及管理的能力
	核心能力四、國際學術與專業交流的語言溝通能力

### 三、課程架構、國際性學程與畢業門檻

#### (一) 課程架構

本所課程架構之制訂與設計皆經過課程規劃委員會決議通過，針對國內外社會發展趨勢及就業市場需要來規劃。有關課程架構概述如下：

1. 核心課程：分為必修與選修，選修核心課程依課程性質又分為「方法論」及「基礎課程」。
2. 領域課程：分為四類，分別為「全球化與地方研究」、「環境規劃與管理」、「都市經濟與交通運輸」及「都市社會與空間文化」，又依專業程度分為必選與選修兩類。
3. 共同專業課程：共 11 門課程。

## （二）國際性學程

城市治理英語碩士學位學程（International Program on Urban Governance, IPUG；以下簡稱治理學程）係本校公共事務學院於 2011 年 9 月 30 日設立，學生來源以外籍生為主（包括羅馬尼亞、緬甸、越南、印度、俄羅斯、日本等），但本所也有多名學生修習該學程開設的課程。治理學程的課程係由公共事務學院各系所支援。其中，本所於 102 學年度負責的課程包含都市治理、都市與區域規劃實習與都市與全球氣候變遷專題等課程的開設（詳參 p.3-11）。

## （三）國際雙聯學位

本所於 2012 年 8 月與英國曼徹斯特大學環境與發展學院(School of Environment and Development, University of Manchester)簽署雙聯學位，針對本所符合選派資格的碩士班學生至該院修讀碩士課程 1 年，並返回本所完成碩士班修業規定後，得頒發本校及曼徹斯特大學碩士學位證書（詳參 p.4-9）。

## （四）畢業門檻

### 1. 學分規定

#### （1）碩士班

本所 95 學年度之前，碩士班畢業學分為 40 學分，但考量實習課負擔較重，為增加同學致力於論文寫作以及加強外語能力的時間，本所於進行 96 學年度課程規劃檢討時，決定自該學年度開始，將碩士班學生畢業學分酌減為 36 學分（不計論文學分），有關選課學分之要求如表 2-2 所示。

如前所述，本所碩士班學生畢業學分內需包括必選及選修的核心課程，

但學生可依其入學背景抵免必選核心課程，也可依其在學時研究所需，選擇選修核心課程。另外本所的領域課程包含四門類別，學生可依興趣選擇三門以上（包括修滿一個領域二門課及其他領域一門課）領域課程修習。其他還需修滿足共同專業課程修習、論文等條件使得畢業（詳圖 2-3）。

表 2-2：103 學年度本所碩士班學生選課學分規定一覽表

課程類別	必（選）修	課程名稱	學分數	備註	
核心課程	必修課程	都市與區域規劃實習一、二	6	-	
		都市（或區域）研究專題討論	2	-	
		規劃專業講座	0	-	
核心課程	選修課程	規劃理論	2	學生依背景不同可抵免部分學分	
		規劃法規與體制	2		
		都市計劃概論與實務操作	0		
		計量經濟	2	4 門課任選 2 門以上	
		都市量化研究方法	2		
		社會科學質化研究	2		
		都市空間質性研究方法	2		
專業領域課程 (必選)	選修課程	<b>全球化與地方研究領域</b> G1.地方經濟與都市發展策略 G2.產業與區域發展專題 G3.都市及區域政治經濟研究與寫作	9	總共需選三門以上（包括同一個領域必選課程二門課及其他領域一門課）	
		<b>環境規劃與管理領域</b> E1.環境規劃 E2.環境系統與政策評估 E3.都市生態學	9		
		<b>都市經濟與交通運輸領域</b> U1.都市經濟學 U2.都市與區域經濟發展 U3.都市交通運輸專論	9		
		<b>都市社會與空間文化領域</b> S1.臺灣城鎮空間結構 S2.都市社會與空間文化專題 S3.都市再生	9		
		<b>全球化與地方研究領域</b> 城鄉發展規劃與實施策略、鄉村發展規劃特論、制度與發展研究專論、文化環境規劃、中國大陸地方發展與國土政策、新興工業化國家區域經濟發展專題	18		

表 2-2 (續)：103 學年度本所碩士班學生選課學分規定一覽表

課程類別	必(選)修	課程名稱	學分數	備註
專業領域課程	選修課程	<b>環境規劃與管理領域</b> 景觀生態學、環境空間分析方法、永續土地使用規劃專題、生態經濟學、區域環境課題與系統分析、能源分析與區域發展、都市及人文生態特論、都市化與全球氣候變遷專題	20	
		<b>都市經濟與交通運輸領域</b> 空間計量經濟分析、都市與區域經濟特論、區域經濟學、運輸計畫、土地使用與交通運輸、區位理論	13	
		<b>都市社會與空間文化領域</b> 都市設計、城市建築形態學、現代性與大都會、(後)殖民城市、城市史論、永續社區、文化、創意與城市空間、都市治理	23	
共同專業課程	選修課程	都市社會結構、地理資訊系統與規劃應用、計畫與發展管制、土地開發規劃與評估、都市工程學、國土計畫特論、計畫評估、計量分析軟體應用、數學規劃、問題解決之研究方法、土地使用計畫	28	-

## (2) 博士班

博士班畢業學分為 24 學分，由於本所博士班的課程目標為培育博士生具備獨立研究與管理專精領域教學工作等能力，故博士班課程大多依循碩士班課程架構，但博士班學生必須選修「都市與區域研究」二學期，其餘學分由博士班學生依據研究方向自由選修課程。

除專業課程外，博士班學生亦須完成外語檢定、研究成果發表與國外進修、學位論文資格考等條件（詳圖 2-4）。相較於其他相關領域系所，本所要求博士生研究發表成果的門檻較為嚴格，此過程是為紮實學生的研究能力基礎，並使學生更具有國際觀。

### 2. 外語檢定測驗相關規定

碩博士班除應修滿畢業學分及應修習課程外，亦需提出符合本所規定之外國語言能力證明，多益測驗 (TOEIC) 成績為 600 分以上或同等測驗之標準，方得畢業；前述課程內容與數量之規定，以研究生入學當年所公佈者為準（詳參補充資料「三、本所規定事項」）。



	環境規劃與管理	都市經濟與交通運	全球化與地方研究	都市社會與空間文化
一 上	M1 都市量化研究方法 P1 都市計劃概論及實務操作 P3 規劃理論 E1 環境規劃	M1 都市量化研究方法 P1 都市計劃概論及實務操作 P3 規劃理論 U1 都市經濟學	M1 都市量化研究方法 P1 都市計劃概論及實務操作 P3 規劃理論 G1 地方經濟與空間發展策略 G3 都市及區域政治經濟研究與寫作	M1 都市量化研究方法 P1 都市計劃概論及實務操作 P3 規劃理論 S1 台灣城鎮空間結構
一 下	R1 都市與區域規劃實習 R2 規劃專業講座 M2 計量經濟 P2 規劃法規與體制 E2 環境系統與政策評估	R1 都市與區域規劃實習 R2 規劃專業講座 M2 計量經濟 P2 規劃法規與體制 U3 都市交通運輸專論	R1 都市與區域規劃實習 R2 規劃專業講座 M3 社會科學質化研究 M4 都市空間質性研究方法 P2 規劃法規與體制 G2 產業與區域發展專題	R1 都市與區域規劃實習 R2 規劃專業講座 M3 社會科學質化研究 M4 都市空間質性研究方法 P2 規劃法規與體制 S3 都市再生
二 上	R1 都市與區域規劃實習 R2/R3 都市/區域 研究專題討論 ----- 環境規劃與管理其他選修 E1.1 景觀生態學 E1.2 環境空間分析方法 E2.1 生態經濟學 E2.2 區域環境課題與系統分析	R1 都市與區域規劃實習 R2/R3 都市/區域 研究專題討論 U2 都市與區域經濟發展 ----- 都市經濟與交通運輸其他選修 U1.2 區域經濟學 U2.2 空間計量經濟分析 U3.2 土地使用與交通運輸	R1 都市與區域規劃實習 R2/R3 都市/區域 研究專題討論 ----- 全球化與地方研究其他選修 G0.2 鄉村發展規劃特論 G1.1 制度與發展研究專論 G1.2 文化環境規劃 G2.2 新興工業化國家區域經濟發展專題	R1 都市與區域規劃實習 R2/R3 都市/區域 研究專題討論 ----- 都市社會與空間文化其他選修 S1.1 都市設計 S2.1 現代性與大都會 S3.1 永續社區 S3.2 都市治理
共同選修 C1 都市社會結構                      C5 都市工程學 C6 國土計畫特論                      C8 數學規劃 C9 計量分析軟體應用				
二 下	R2/R3 都市/區域 研究專題討論 E3 都市生態學 ----- 環境規劃與管理其他選修 E1.3 永續土地使用規劃專題 E2.3 能源分析與區域發展 E3.1 都市與人文生態特論 E3.2 都市化與全球氣候變遷專題	R2/R3 都市/區域 研究專題討論 ----- 都市經濟與交通運輸其他選修 U1.1 都市與區域經濟特論 U2.1 區位理論	R2/R3 都市/區域 研究專題討論 ----- 全球化與地方研究其他選修 G0.1 城鄉發展規劃與實施策略 G2.1 中國大陸地方發展與國土政策	R2/R3 都市/區域 研究專題討論 S2 都市社會與空間文化專題 ----- 都市社會與空間文化其他選修 S2.2(後)殖民城市
共同選修 C2 地理資訊系統與規劃應用                      C3 計畫與發展管制 C4 土地開發規劃與評估                              C7 計畫評估 C10 問題解決之研究方法                              C11 土地使用計畫				

備註：1. 建議一年級通過語文能力檢定

2. 建議一年級通過論文計畫書審查、議議二年級通過論文初試，進行學位論文口試

3. 紅字部分：建議修習課程，黑字部分：自由選修課程

圖 2-3：碩士班課程地圖

	環境規劃與管理	都市經濟與交通運	全球化與地方研究	都市社會與空間文化
一 上	M1 都市量化研究方法 P3 規劃理論	M1 都市量化研究方法 P3 規劃理論 U1 都市經濟學	M1 都市量化研究方法 P3 規劃理論 G1 地方經濟與空間發展策略 G3 都市及區域政治經濟研究 與寫作	M1 都市量化研究方法 P3 規劃理論 S1 台灣城鎮空間結構
一 下	M2 計量經濟 P2 規劃法規與體制 E2 環境系統與政策評估 E3 都市生態學	M2 計量經濟 P2 規劃法規與體制 U3 都市交通運輸專論	M3 社會科學質化研究 M4 都市空間質性研究方法 P2 規劃法規與體制 G2 產業與區域發展專題	M3 社會科學質化研究 M4 都市空間質性研究方法 P2 規劃法規與體制 S3 都市再生
二 上	R4 都市與區域研究 ----- 環境規劃與管理其他選修 E1.1 景觀生態學 E1.2 環境空間分析方法 E2.1 生態經濟學 E2.2 區域環境課題與系統分 析	R4 都市與區域研究 U2 都市與區域經濟發展 ----- 都市經濟與交通運輸其他 選修 U1.2 區域經濟學 U2.2 空間計量經濟分析 U3.2 土地使用與交通運輸	R4 都市與區域研究 ----- 全球化與地方研究其他選修 G0.2 鄉村發展規劃特論 G1.1 制度與發展研究專論 G1.2 文化環境規劃 G2.2 新興工業化國家區域經 濟發展專題	R4 都市與區域研究 ----- 都市社會與空間文化其他選 修 S1.1 都市設計 S2.1 現代性與大都會 S3.1 永續社區 S3.2 都市治理
共同選修 C1 都市社會結構                      C5 都市工程學 C6 國土計畫特論                      C8 數學規劃 C9 計量分析軟體應用				
二 下	R2/R3 都市/區域 研究專題 討論 ----- 環境規劃與管理其他選修 E1.3 永續土地使用規劃專題 E2.3 能源分析與區域發展 E3.1 都市與人文生態特論 E3.2 都市化與全球氣候變遷 專題	R2/R3 都市/區域 研究專 題討論 ----- 都市經濟與交通運輸其他 選修 U1.1 都市與區域經濟特論 U2.1 區位理論	R2/R3 都市/區域 研究專題 討論 ----- 全球化與地方研究其他選修 G0.1 城鄉發展規劃與實施策 略 G2.1 中國大陸地方發展與國 土政策	R2/R3 都市/區域 研究專題 討論 S2 都市社會與空間文化專 題 ----- 都市社會與空間文化其他選 修
共同選修 C2 地理資訊系統與規劃應用                      C3 計畫與發展管制 C4 土地開發規劃與評估                              C7 計畫評估 C10 問題解決之研究方法                              C11 土地使用計畫				

- 備註：1. 建議一年級以前通過語文能力  
2. 建議二年級以後國外短期進修  
3. 建議三年級以前通過博士學位候選人資格考試  
4. 建議四年級以前發表國內外期刊文章  
5. 符合上述之規定，方得申請博士學位論口試  
6. 紅字部分：建議修習課程，黑字部分：自由選修課程

圖 2-4：博士班課程地圖

## 3.學術發表

依據「國立臺北大學都市計劃研究所博士班研究生規定辦理事項」第五點第二項，博士學位考試申請人應於國際期刊論文發表累積點達到 10(含)以上(積點中至少包括國際期刊 SSCI 相關等級論文一篇以及獨立、第一作者或通訊作者之期刊一篇)，達至條件始得申請(詳見表 2-3)。

表 2-3：各期刊發表之積點計算標準

SSCI、SCI、EI、AHCI 期刊				TSSCI 期刊			出國進修 (以一次為限)			以外語親自 發表之國際 研討會論文
獨立 作者	第一 作者	第二 作者	第三作者 及以後	獨立 作者	第一 作者	第二作者 及以後	3 個 月	4 個月	5 個月 及以上	第一作者
8.5 分	5 分	3.5 分	2.5 分	3.5 分	3 分	1.5 分	4 分	5 分	6 分	1.5 分

## 四、學習成效保證機制(Assurance of Learning, AOL)實施成果

「學習成效保證機制(Assurance of Learning, AOL)」是本校教學卓越計畫「學習成效評量與保證機制發展」之項目。該機制是確認系所之教育宗旨與目標、建立學生學習成效之核心能力、根據核心能力建立一套課程模組與教學策略以確保學習成效、設計學生學習成效評估機制，及蒐集資訊作為修訂模組內容與學習成效評估之回饋。透過上述作業，協助院系所檢視課程核心能力，改善既有之學生學習歷程檔案，發展學生自我評量問卷並加以分析。本所於 102 學年度下學期開始，每學期每位專任教師安排一門課程進行 AOL 分析，累計至目前為止共 16 門課程執行，分別為「都市再生」、「都市治理」、「都市空間質性研究方法」、「都市經濟學」、「都市與區域經濟特論」、「都市交通運輸專論」、「都市生態學」、「景觀生態學」、「地方經濟與都市發展策略」、「規劃法規與體制」、「產業與區域發展專題」、「環境規劃」、「環境系統與政策評估」、「規劃專業講座」、「都市與區域經濟發展」、「土地使用計畫」。

## (一) 第一部分：學生自我評量

為了解修課學生於本課程之學習成效，於學期結束前以問卷調查的方式，由學生自行評估個人學習成果，分析填答結果以了解學生學習成果是否達到老師所設定的目標。學生自我評量方式，係由學生針對問卷題目，評估是否達成學習目標，填答選項包括非常同意(5分)、同意(4分)、普

通（3分）、不同意（2分）、非常不同意（1分）。本所課程填答結果如表 2-4，學生對於是否達到老師所設定的學習目標的自我評量，有 14 門課程介於同意到完全同意之間，2 門課程介於普通到同意之間。

## （二）第二部分：教師客觀評量

本評量係依老師訂定的學習目標、各評量項目之配分百分比，依學生學期成績表現換算學生於各學習目標的成績，藉以評估修課學生於各學習目標的達成情況。平均原始分數為所有學生於該項目經換算後成績的平均分數；平均尺度為依分級級距給予 5 分、4 分、3 分、2 分、1 分的分級尺度，計算學生成績於此尺度的平均分數，分數越接近 5 分表示該學生成績落在最高分級距的比重愈高。本所課程教師客觀評量結果如表 2-4，所有課程平均原始分數均達 80 分以上，平均尺度皆在 4 分以上，顯示學生均達到本所教師老師所設定的學習能力要求（70 分以上）。

表 2-4：學生自我評量與教師客觀評量結果

課程名稱	學生填答結果平均數	教師評量平均數	教師評量平均尺度
都市再生	4.40	87.17	5
都市治理	4.25	88.33	5
都市空間質性研究方法	4.26	89.36	5
都市經濟學	4.18	81.27	4.74
都市與區域經濟特論	4.20	86.71	5
都市交通運輸專論	4.25	86.56	5
地方經濟與都市發展策略	4.29	87.47	5
規劃法規與體制	4.17	86.90	5
產業與區域發展專題	4.00	86.75	5
環境規劃	3.92	87.71	5
環境系統與政策評估	4.00	87.60	5
規劃專業講座	3.76	86.55	4.95
都市生態學	4.14	85.20	4.92
景觀生態學	4.57	83.99	4.86
都市與區域經濟發展	4.39	91.75	5
土地使用計畫	4.00	88.00	5

## 貳、特色

### 一、我國第一所都市計劃研究所

本所為臺灣第一個中高級都市計劃專業教育單位，成立迄今已超過 40 年，具有指標性意義。在有明確的設立宗旨、教育目標及發展方向下，本所能夠提供深厚的都市計劃專業知識及技術，並為我國培育多位都市計劃專業者於相關領域中貢獻其所長。

### 二、本所致力於國際化的研究工作與成果發表

作為都市計劃的教育研究單位，本所成員長期進行各項研究計畫，亦透過各種管道參與國內外的學術活動(如國際學術交流、出國進修訪問等)，在研究成果上，老師們發表許多國際知名期刊之文章，符合本校在學術研究方面的教育發展目標。

### 三、提供多元且充沛的學習資源，營造優良的教育及學習環境

本所力求達到學用合一的教學目標，開設務實且多元的課程，期以專業的課程訓練，紮實學生的理論知識與實務操作能力，成為學有專精之通才及綜合規劃研究人才；除此之外，透過國際進修管道（如與英國曼徹斯特大學簽署雙聯學位）及補助，強化本所國際化的學習環境與資源，符合本校在教學品質與學生事務方面的教育發展目標。

### 四、本所成員致力參與國內外學術組織與活動

本所教師除致力於個人的研究及教學外，亦積極參與校外社會服務工作（如擔任中央或各縣市機關所屬委員會委員、團體董事、國內外學術期刊編輯委員等）；學生適度參與公私部門之建教合作計畫，除提供都市計劃的專業服務外，也從中汲取實務經驗，符合本校與公共事務學院「培育社會關懷之優質現代公民」的教育目標。

## 參、問題與困難

### 一、專任教師與學生數量較少，較難發展多方面的領域

都市計劃學門講究多專業領域的合作，但由於本所為獨立所，編制上的專任教師與學生數較少，欲提供多方面領域的發展有實際上的困難。此外，若欲提供更多元之專業課程，老師的授課負擔將會更加沉重。

## 二、少子化的影響以及就業市場的衝擊，造成學生來源的改變

在目前低生育率影響下，都市計劃相關科系之大學畢業總人數逐年減少，再加上就業市場的高失業率，部分科系增列都市計劃相關學程供學生選修，故本所以往碩士班招收的學生大部分為都市計劃相關背景，如今也有許多非本科系畢業之學生就讀。

## 肆、改善策略

針對本章所遭遇的問題與困難，包括專任教師與學生總數較少、少子化的影響以及就業市場的衝擊等，依據本所自我改善機制的檢討，提出改善策略如表 2-5 所示：

表 2-5：目標、特色與課程改善策略表

問題與困難	改善策略
一、專任教師與學生數量較少，較難發展多方面的領域	<p>(一) 提供學生修習相關系所開設相關科目的資訊，以擴大課程的多元層面。另外，配合甫於 2011 年成立的「臺北聯合大學系統」，提供師生跨界跨領域學習研究之寬廣機會，鼓勵學生跨校選課。</p> <p>(二) 本所目前有 6 位專任教師，自 104 學年度下學期起，將再新聘一位專業技術人員擔任業師，加強本所於實務操作之專業能力。</p>
二、少子化的影響以及就業市場的衝擊，造成學生來源的改變	<p>(一) 對於大學非都市計劃相關科系畢業之學生，本所要求於碩士班一年級上學期必須修習「都市計劃概論與實務操作」課程。</p> <p>(二) 本所自 104 學年度起，課程規劃將更著重於都市計劃基礎之訓練，「都市土地使用計畫」、「環境規劃」、「運輸計畫」、「計畫與發展管制」均列為基礎課程，讓多元背景之學生對於都市計劃之專業有初步的認知，進而再依照其興趣，選修領域課程。</p>

## 伍、小結

國內高等教育發展的方向除了重視教學品質的增進，也重視教師研究成果與水準的提升。卓越的研究成果，可以帶動教學品質的提升。

本所的設立宗旨及教育目標符合校務發展計畫的規劃，碩士班的教育目標是培育能勝任規劃機構實務工作及學術機構研究工作，具有專精的通

才規劃師及研究助理，或培養學生繼續深造的能力；博士班則培育能勝任學術機構研究與教育工作，具有專精的研究員或教師，或是能勝任規劃機構實務工作的高級專業人才。在此目標下，本所的課程設計上，安排多樣化的選課輔導措施，確保學生瞭解教學內容，完善地運用既有的教學設備與空間資源，並使本所畢業學生皆具有都市規劃專業所需的基本素養及核心能力。

為求本所持續不斷的進步，在自我改善機制的建立下，本所教師不定期的就本所的發展目標、課程規劃及教學研究的項目進行意見交流，以改善目前不足之處，並強化本所的優點。未來將持續朝向降低生師比，爭取充足師資、空間與經費而努力，並因應知識與社會變遷之趨勢，落實教學與研究並重，理論與實際並重之發展。